



Blitzlicht

Steuern /// Recht /// Wirtschaft

12/2014

Sehr geehrte Damen und Herren,

wer versucht, einen Betriebsausgabenabzug dadurch zu erreichen, ein Kfz nicht dem Betriebsvermögen zuzuordnen, stattdessen die betrieblichen Fahrten akribisch aufzuzeichnen, um dann die Entfernungspauschale geltend zu machen, der erzielt ggf. ein Eigentor. In solchen Fällen sollte man die Rechtsprechung kennen.

Vor Beginn des neuen Jahres sollte nicht versäumt werden, die Miethöhe bei verbilligter Vermietung zu prüfen und eine Anpassung der Miete an die ortsüblichen Mieten zum 1. Januar 2015 vorzunehmen.

Haben Sie Fragen zu den Artikeln dieser Blitzlicht-Ausgabe oder zu anderen Themen? Bitte sprechen Sie uns an. Wir beraten Sie gern.

Unternehmer/Beteiligungen

Überwiegend betrieblich genutztes Kraftfahrzeug ist notwendiges Betriebsvermögen

Das Steuerrecht ist nicht nur schwer verständlich, sondern führt mitunter zu kuriosen Ergebnissen. Dies musste ein Rechtsanwalt feststellen, der seine betrieblichen Fahrten mit seinem PKW einzeln aufgezeichnet und die Fahrzeugkosten pauschal mit 0,30 € je gefahrenen Kilometer als Betriebsausgaben angesetzt hatte. Die betrieblich gefahrenen Kilometer betragen mehr als 50 % der Gesamtfahrleistung. Aus diesem Grunde ordnete das Finanzamt das Fahrzeug dem notwendigen Betriebsvermögen zu. Weil der Rechtsanwalt kein ordnungsgemäßes Fahrtenbuch geführt hatte, ermittelte das

Termine Steuern / Sozialversicherung

Dezember 2014/Januar 2015

Steuerart	Fälligkeit		
Lohnsteuer, Kirchensteuer, Solidaritätszuschlag	10.12.2014 ¹	12.01.2015 ²	
Umsatzsteuer	10.12.2014 ³	12.01.2015 ⁴	
Einkommensteuer, Kirchensteuer, Solidaritätszuschlag	10.12.2014	Entfällt	
Körperschaftsteuer, Solidaritätszuschlag	10.12.2014	Entfällt	
Ende der Schonfrist obiger Steuerarten bei Zahlung durch:	Überweisung ⁵	15.12.2014	15.01.2015
	Scheck ⁶	05.12.2014	07.01.2015
Sozialversicherung ⁷	23.12.2014	28.01.2015	
Kapitalertragsteuer, Solidaritätszuschlag	Seit dem 01.01.2005 ist die Kapitalertragsteuer sowie der darauf entfallende Solidaritätszuschlag zeitgleich mit einer erfolgten Gewinnausschüttung an den Anteilseigner an das zuständige Finanzamt abzuführen.		

- 1 Für den abgelaufenen Monat.
- 2 Für den abgelaufenen Monat; bei Vierteljahreszahlern für das abgelaufene Kalendervierteljahr; bei Jahreszahlern für das abgelaufene Kalenderjahr.
- 3 Für den abgelaufenen Monat; bei Dauerfristverlängerung für den vorletzten Monat.
- 4 Für den abgelaufenen Monat; bei Dauerfristverlängerung für den vorletzten Monat; bei Vierteljahreszahlern ohne Dauerfristverlängerung für das vorangegangene Kalendervierteljahr.
- 5 Umsatzsteuervoranmeldungen und Lohnsteueranmeldungen müssen grundsätzlich bis zum 10. des dem Anmeldezeitraum folgenden Monats (auf elektronischem Weg) abgegeben werden. Fällt der 10. auf einen Samstag, Sonntag oder Feiertag, ist der nächste Werktag der Stichtag. Bei einer Säumniszuschläge erhoben. Eine Überweisung muss so frühzeitig erfolgen, dass die Wertstellung auf dem Konto des Finanzamts am Tag der Fälligkeit erfolgt.
- 6 Bei Zahlung durch Scheck ist zu beachten, dass die Zahlung erst drei Tage nach Eingang des Schecks beim Finanzamt als erfolgt gilt. Es sollte stattdessen eine Einzugsermächtigung erteilt werden.
- 7 Die Fälligkeitsregelungen der Sozialversicherungsbeiträge sind einheitlich auf den drittletzten Bankarbeitstag des laufenden Monats vorgezogen worden. Um Säumniszuschläge zu vermeiden, empfiehlt sich das Lastschriftverfahren. Bei allen Krankenkassen gilt ein einheitlicher Abgabetermin für die Beitragsnachweise. Diese müssen dann bis spätestens zwei Arbeitstage vor Fälligkeit (d. h. am 19.12.2014/26.1.2015) an die jeweilige Einzugsstelle übermittelt werden. Regionale Besonderheiten bzgl. der Fälligkeiten sind ggf. zu beachten. Wird die Lohnbuchführung durch extern Beauftragte erledigt, sollten die Lohn- und Gehaltsdaten etwa 10 Tage vor dem Fälligkeitstermin an den Beauftragten übermittelt werden. Dies gilt insbesondere, wenn die Fälligkeit auf einen Montag oder auf einen Tag nach Feiertagen fällt.

Finanzamt den privaten Nutzungsanteil nach der 1 % Methode. Dieser Wert war aber höher als die tatsächlichen Gesamtkosten des Fahrzeugs. Das Finanzamt beschränkte zwar den Wert des privaten Nutzungsanteils auf die Kosten (sog. Kostendeckelung), aber im Ergebnis konnte der Rechtsanwalt trotz seiner vielen betrieblich gefahrenen Kilometer keine Kfz-Kosten geltend machen. Der Bundesfinanzhof hat die Handhabung des Finanzamts bestätigt.

Hinweis

Die ungünstige Versteuerung nach der 1 % Regelung hätte durch die Führung eines ordnungsgemäßen Fahrtenbuchs vermieden werden können.

Keine Rückstellung für die ausschließlich gesellschaftsvertraglich begründete Pflicht zur Prüfung des Jahresabschlusses

In der Handelsbilanz sind Rückstellungen für ungewisse Verbindlichkeiten zu bilden. Voraussetzung für die Bildung einer Rückstellung für ungewisse Verbindlichkeiten ist das Bestehen einer nur ihrer Höhe nach ungewissen Verbindlichkeit oder die hinreichende Wahrscheinlichkeit des künftigen Entstehens einer Verbindlichkeit dem Grunde nach – deren Höhe zudem ungewiss sein kann – sowie ihre wirtschaftliche Verursachung in der Zeit vor dem Bilanzstichtag. Des Weiteren setzt das Bestehen einer Verbindlichkeit den Anspruch eines Dritten im Sinne einer Außenverpflichtung voraus, die erzwingbar ist.

Die im Gesellschaftsvertrag vorgesehene Verpflichtung zur Prüfung des Jahresabschlusses rechtfertigt die Bildung einer Rückstellung nicht. Diese Prüfung dient als Grundlage für die Feststellung des Jahresabschlusses durch die Gesellschafterversammlung. Der geprüfte Jahresabschluss bildet sodann seinerseits die Grundlage u.a. für die von der Gesellschafterversammlung zu treffenden Gewinnverwendungsbeschlüsse. Die Selbstver-

pflichtung dient ausschließlich dem einzelnen Gesellschafter. Der aus dem Gesellschaftsvertrag dem einzelnen Gesellschafter erwachsene Anspruch auf Durchführung des formalisierten Prüfungsverfahrens kann naturgemäß nur innerhalb des Gesellschafterverbundes geltend gemacht und durchgesetzt werden. Er stellt daher keine Außenverpflichtung dar. Unerheblich ist, dass der einzelne Gesellschafter die Verpflichtung, den Jahresabschluss prüfen zu lassen, einklagen kann. Denn die Einklagbarkeit der Verpflichtung ist für sich gesehen nicht geeignet, die freiwillige Selbstverpflichtung als eine Außenverpflichtung erscheinen zu lassen. Insoweit stehen sich die einzelnen Gesellschafter, denen ein entsprechendes Klagerecht zusteht, und die Personengesellschaft nicht als fremde Dritte gegenüber.

(Quelle: Urteil des Bundesfinanzhofs)

Nachweis zur Steuerschuldnerschaft des Leistungsempfängers bei Bauleistungen und/oder Gebäudereinigungsleistungen

Das Bundesministerium der Finanzen hat ein neues Vordruckmuster (USt 1 TG) für den Nachweis zur Steuerschuldnerschaft des Leistungsempfängers bei Bauleistungen und/oder Gebäudereinigungsleistungen herausgegeben.

Werden Bauleistungen und/oder Gebäudereinigungsleistungen von einem im Inland ansässigen Unternehmer nach dem 30. September 2014 im Inland erbracht, ist der Leistungsempfänger Steuerschuldner unabhängig davon, ob er sie für eine von ihm erbrachte Leistung im Sinne des Gesetzes verwendet, wenn er ein Unternehmer ist, der nachhaltig entsprechende Leistungen erbringt. Davon ist auszugehen, wenn ihm das nach den abgabenrechtlichen Vorschriften für die Besteuerung seiner Umsätze zuständige Finanzamt eine im Zeitpunkt der Ausführung des Umsatzes gültige Bescheinigung darüber erteilt hat, dass er ein Unternehmer ist, der derartige Leistungen erbringt. Der Nachweis nach dem Vordruckmuster ist auf Antrag auszustellen, wenn

die hierfür erforderlichen Voraussetzungen gegeben sind. Er kann auch von Amts wegen erteilt werden, wenn das zuständige Finanzamt feststellt, dass die erforderlichen Voraussetzungen erfüllt sind. Die Gültigkeitsdauer der Bescheinigung beträgt maximal drei Jahre. Die Bescheinigung kann nur mit Wirkung für die Zukunft widerrufen oder zurückgenommen werden. Wenn die Bescheinigung durch das Finanzamt widerrufen oder zurückgenommen wurde, darf sie der Unternehmer nicht mehr verwenden.



Hat das Finanzamt dem Unternehmer einen Nachweis ausgestellt, ist er auch dann als Leistungsempfänger Steuerschuldner, wenn er diesen Nachweis gegenüber dem leistenden Unternehmer nicht verwendet. Verwendet der Leistungsempfänger einen gefälschten Nachweis nach dem Vordruckmuster USt 1 TG und hatte der leistende Unternehmer hiervon Kenntnis, ist nicht der Leistungsempfänger, sondern der leistende Unternehmer Steuerschuldner. Das Gleiche gilt, wenn die Bescheinigung widerrufen oder zurückgenommen wurde und der leistende Unternehmer hiervon Kenntnis hatte.

Hinweis

Betroffene Unternehmer sollten die Vorgehensweise mit dem Steuerberater abstimmen, ihre Bescheinigungen prüfen und ggf. noch in diesem Jahr einen neuen Antrag stellen.

Mindestbesteuerung bei sog. Definitiveffekten nach Auffassung des Bundesfinanzhofs verfassungswidrig

Unternehmensverluste können in künftige Jahre vorgetragen werden und mindern dann die Einkommensteuer-, Körperschaftsteuer- bzw. Gewerbesteuerbelastung. Der Verlustvortrag ist allerdings betragsmäßig begrenzt, sodass ein Unternehmen unter Umständen in den Folgejahren Steuern bezahlen muss, obwohl es noch über Verlustvorträge verfügt (sog. Mindestbesteuerung).

Der Bundesfinanzhof hält diese Regelung zumindest in den Fällen für verfassungswidrig, in denen der Verlust und der spätere Gewinn auf demselben Rechtsgrund beruhen, zwischen beiden also ein innerer Sachzusammenhang besteht, und der Verlustvortrag sich wegen Liquidation der Gesellschaft steuerlich nicht mehr auswirken kann. Er hat deshalb die entsprechende gesetzliche Regelung dem Bundesverfassungsgericht vorgelegt, da nur dieses ein Gesetz für verfassungswidrig erklären kann.

Beispiel zur Körperschaftsteuer:

Die A GmbH hat gegen X eine Forderung in Höhe von 4 Mio. €, die sie in 2012 wegen Uneinbringlichkeit abschreibt. Ihr Verlust in 2012 beträgt ebenfalls 4 Mio. €. Im Jahr 2013 wird die Forderung wieder werthaltig, sodass die Teilwertabschreibung rückgängig gemacht wird. Die GmbH erzielt einen Gewinn von 4 Mio. €. In 2014 wird über das Vermögen der GmbH das Insolvenzverfahren eröffnet, es fallen nur noch Verluste an.

Lösung nach bisheriger Rechtslage:

Die A GmbH kann von dem Verlust 2012 in 2013 nur 2,8 Mio. € (1 Mio. zzgl. 60 % von 3 Mio.) von ihrem Gewinn abziehen, sodass sie auf 1,2 Mio. € Steuern zahlen muss. Den restlichen Verlust in Höhe von 1,2 Mio. € kann sie zwar in spätere Jahre vortragen. Da sie aber liquidiert wird, bleibt der Verlustvortrag ohne steuerliche Auswirkung.

Diese endgültige steuerliche Nichtberücksichtigung von Verlusten hält der Bundesfinanzhof für verfassungswid-

rig. Ob die Mindestbesteuerung auch dann verfassungswidrig ist, wenn kein innerer Sachzusammenhang zwischen Verlust und späterem Gewinn besteht, bleibt offen. Man muss abwarten, ob und inwieweit die Entscheidung des Bundesverfassungsgerichts Klarheit schafft.

Grundstückseigentümer/Mieter

Übermäßiges Rauchen in einer Mietwohnung kann zur Kündigung führen

Raucht ein Mieter in seiner Wohnung, berechtigt dies allein den Vermieter nicht zur Kündigung des Mietverhältnisses. Etwas anderes gilt aber dann, wenn der Rauch in das Treppenhaus gelangt und der rauchende Mieter es trotz mehrfacher Ermahnungen des Vermieters unterlässt, das Eindringen des Zigarettenrauchs in den Hausflur zu verhindern. Dies ist nach Ansicht des Landgerichts Düsseldorf ein schwerwiegender Pflichtverstoß, der eine Kündigung des Mietverhältnisses rechtfertigt.

In dem vom Gericht entschiedenen Fall hatten sich Hausbewohner über eine starke Geruchsbelästigung durch Zigarettenrauch beschwert. Daraufhin hat der Vermieter den Mieter abgemahnt, das Mietverhältnis gekündigt und auf Räumung geklagt. Das Gericht gab dem Vermieter Recht. Dass ein Mieter in seiner Wohnung raucht, stellt für sich genommen noch kein vertragswidriges Verhalten dar und kann weder eine fristlose noch eine ordentliche Kündigung rechtfertigen. Der schwerwiegende Pflichtverstoß liegt darin, dass der Mieter keine Maßnahmen getroffen hat, um das Eindringen des Zigarettenrauchs in den Hausflur zu verhindern. Vielmehr hat er die Geruchsbelästigung sogar noch gefördert, indem er seine Wohnung unzureichend gelüftet und seine zahlreichen Aschenbecher nicht geleert hat.

Das Gericht hat die Revision zum Bundesgerichtshof zugelassen, um eine grundsätzliche Klärung der Frage zu ermöglichen, ob die durch das

Rauchen eines Mieters verursachten Immissionen innerhalb eines Mehrfamilienhauses einen Kündigungsgrund darstellen.

Überprüfung der Miethöhe zum 01.01.2015 bei verbilligter Vermietung

Bei verbilligter Vermietung von Wohnungen sowohl an Angehörige als auch an fremde Dritte beträgt die Grenze 66 % der ortsüblichen Marktmiete. Deshalb ist Folgendes zu beachten:

- Beträgt die vereinbarte Miete mindestens 66 % der ortsüblichen Marktmiete, dann sind die mit den Mieteinnahmen zusammenhängenden Werbungskosten voll abzugsfähig.

- Liegt der Mietzins unterhalb von 66 % der ortsüblichen Marktmiete, können die Aufwendungen nur entsprechend dem entgeltlichen Anteil der Vermietung geltend gemacht werden.

- Aus diesem Grund sollten bestehende Mietverträge kurzfristig darauf geprüft werden, ob sie den üblichen Konditionen entsprechen und auch so durchgeführt werden. Dies gilt auch für die zu zahlenden Nebenkosten. Insbesondere sollte die Höhe der Miete geprüft und zum 01.01.2015 ggf. angepasst werden. Dabei empfiehlt es sich, nicht bis an die äußersten Grenzen heranzugehen. Eine Totalüberschussprognose ist in allen Fällen nicht mehr erforderlich.

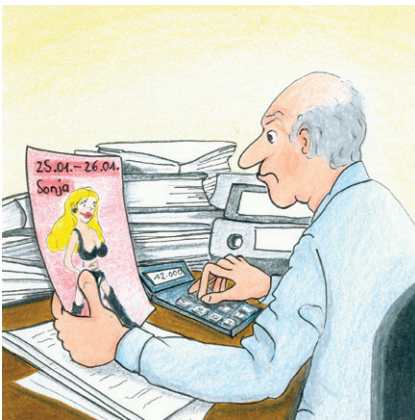
- Bei der Höhe der Miete kommt es zwar auf die 66 %-Grenze an, aber der Mietvertrag muss insbesondere bei Vermietung an Angehörige einem Fremdvergleich (Vermietung an fremde Dritte) standhalten, weil er sonst steuerrechtlich nicht anerkannt wird. Die Mieten und Nebenkosten sollten von den Angehörigen pünktlich bezahlt werden.

Arbeitgeber/Arbeitnehmer

Überprüfung der Gesellschafter-Geschäftsführerbezüge vor dem 01.01.2015

Bezüge der Gesellschafter-Geschäftsführer einer GmbH sind spätestens nach Ablauf von drei Jahren auf ihre Angemessenheit zu überprüfen. Falls die Bezüge eines Gesellschafter-Geschäftsführers zuletzt im Jahre 2011 für die Jahre 2012-2014 festgelegt worden sind, muss noch vor dem 01.01.2015 eine Neuberechnung erfolgen.

Bei der Überprüfung der Angemessenheit des Geschäftsführergehalts werden folgende Gehaltsbestandteile mit berücksichtigt: Festgehalt, Zusatzvergütungen (z. B. Tantiemen, Gratifikationen), Pensionszusagen und Sachbezüge. Dabei müssen die einzelnen Gehaltsbestandteile sowie die Gesamtvergütung angemessen sein. Danach ist zu prüfen, ob auch ein fremder Geschäftsführer, der keine Beteiligung an der GmbH hält, diese Entlohnung für seine Tätigkeit erhalten hätte. Es kann auch notwendig sein, die Tantieme und die Gesamtbezüge - z. B. wegen weiterer Bezüge aus anderen Tätigkeiten - auf einen bestimmten Höchstbetrag zu begrenzen.



Damit die Vergütungen des Gesellschafter-Geschäftsführers als Betriebsausgaben berücksichtigt werden können, muss zuvor ein Anstellungsvertrag abgeschlossen werden. In diesem muss klar und eindeutig formuliert werden, welche Vergütungen der Gesellschafter-Geschäftsführer erhält. Fehlen diese Vereinbarungen, liegt eine

verdeckte Gewinnausschüttung vor. Sowohl die Neufestsetzung als auch sämtliche Änderungen der Bezüge sind grundsätzlich im Voraus durch die Gesellschafterversammlung festzustellen.

Hinweis

Aufgrund der Vielzahl der Urteile zu diesem Themengebiet ist es sinnvoll, die Bezüge insgesamt mit dem Steuerberater abzustimmen.

Business-Kleidung ist keine als Werbungskosten abziehbare typische Berufskleidung

Aufwendungen für die Anschaffung von Kleidung befriedigen das allgemeine Bedürfnis des Menschen, bekleidet zu sein, und sind i. d. R. Aufwendungen für die Lebensführung, auch wenn die Kleidung gleichzeitig im Beruf benutzt wird. Diese Aufwendungen sind deshalb grundsätzlich nicht abziehbar.

Nach einem Urteil des Finanzgerichts Hamburg führt die Anschaffung bürgerlicher Kleidung selbst dann nicht zu einem Werbungskostenabzug, wenn kein Zweifel besteht, dass die konkreten Kleidungsstücke so gut wie ausschließlich im Beruf getragen werden. Die Berücksichtigung von Aufwendungen für Bekleidung scheidet immer dann aus, wenn die private Benutzung eines Kleidungsstücks als bürgerliche Kleidung im Rahmen des Möglichen und Üblichen liegt.

Sonstiges

Folgende Unterlagen können im Jahr 2015 vernichtet werden

Nachstehend aufgeführte Buchführungsunterlagen können nach dem 31. Dezember 2014 vernichtet werden:

- Aufzeichnungen aus 2004 und früher.
- Inventare, die bis zum 31.12.2004 aufgestellt worden sind.
- Bücher, in denen die letzte Eintragung im Jahre 2004 oder früher erfolgt ist.
- Jahresabschlüsse, Eröffnungsbilanzen und Lageberichte, die 2004 oder früher aufgestellt worden sind.

■ Buchungsbelege aus dem Jahre 2004 oder früher.

■ Empfangene Handels- oder Geschäftsbriefe und Kopien der abgesandten Handels- oder Geschäftsbriefe, die 2008 oder früher empfangen bzw. abgesandt wurden.

■ sonstige für die Besteuerung bedeutsame Unterlagen aus dem Jahre 2008 oder früher.

Dabei sind die Fristen für die Steuerfestsetzungen zu beachten.

Unterlagen dürfen nicht vernichtet werden, wenn sie von Bedeutung sind

■ für eine begonnene Außenprüfung,

■ für anhängige steuerstraf- oder bußgeldrechtliche Ermittlungen,

■ für ein schwebendes oder aufgrund einer Außenprüfung zu erwartendes Rechtsbehelfsverfahren oder zur Begründung der Anträge an das Finanzamt und

■ bei vorläufigen Steuerfestsetzungen.

Es ist darauf zu achten, dass auch die elektronisch erstellten Daten für zehn Jahre vorgehalten werden müssen.

Natürliche Personen, deren Summe der positiven Einkünfte aus Überschusseinkünften (aus nichtselbständiger Arbeit, Kapitalvermögen, Vermietung und Verpachtung und sonstige Einkünfte) mehr als 500.000 € im Kalenderjahr 2014 betragen hat, müssen ab 2015 die im Zusammenhang stehenden Aufzeichnungen und Unterlagen sechs Jahre aufbewahren. Bei Zusammenveranlagung sind die Feststellungen für jeden Ehegatten gesondert maßgebend.

Die Verpflichtung entfällt erst mit Ablauf des fünften aufeinanderfolgenden Kalenderjahrs in dem die Voraussetzungen nicht erfüllt sind.

Impressum

Herausgeber und Druck: DATEV eG, 90329 Nürnberg

Herausgeber und Redaktion: Deutsches Steuerberaterinstitut e.V., Littenstraße 10, 10179 Berlin

Diese fachlichen Informationen können den zugrundeliegenden Sachverhalt oftmals nur verkürzt wiedergeben und ersetzen daher nicht eine individuelle Beratung durch Ihren Steuerberater.

Dieser Informationsbrief ist urheberrechtlich geschützt. Jede vom Urheberrecht nicht ausdrücklich zugelassene Verwertung bedarf der schriftlichen Zustimmung der Herausgeber.